

Saint-Pierre-et-Miquelon

Points clés

A Saint-Pierre-et-Miquelon, le virus reste actif mais de façon plus modéré que la semaine passée. En semaine 50-2022 (du 12 au 19 décembre.), 16 nouveaux cas ont été signalés contre 26 la semaine précédente. Les 45 ans et plus représentaient 75 % des nouveaux cas positifs. A l'inverse de la métropole, l'impact sur le système hospitalier, à Saint-Pierre-et-Miquelon, a diminué.

Au 14 décembre 2022, 84,8 % des 12 ans et plus de SPM avaient reçu 2 doses de vaccin et 68,5 % en avait reçu 3. Chez les 65 ans et plus, 8,4 % avaient reçu une 2^{nde} dose de rappel.

Pour rappel, toute personne positive à la COVID-19 doit respecter un isolement d'au moins 7 jours. Une vaccination à jour contre la COVID-19, notamment via une dose de rappel avec un vaccin bivalent pour les éligibles, reste la meilleure protection contre les formes graves.

Indicateurs relatifs à la Covid-19 sur l'archipel la France entière

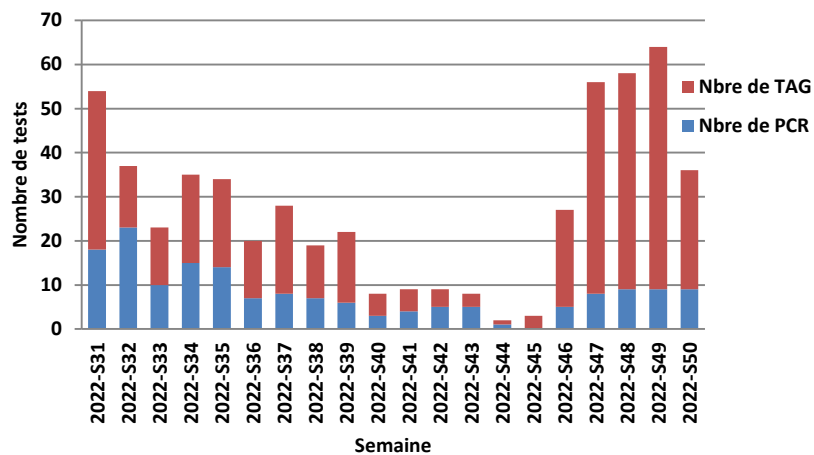
Indicateurs	Saint-Pierre-et-Miquelon					France entière ²	
	Depuis 2020	Semaine 48 -2022 (28/11 au 04/12)	Semaine 49 -2022 (05/12 au 11/12)	Semaine 50 -2022 (12/12 au 18/12)	Tendance sur les deux dernières semaines	Données et tendances consultées le 20/12/2022	
Nombre de tests réalisés ¹	25 400	58	64	36	↘	-	-
Nombre de nouvelles contaminations	3 349	24	26	16	↘	-	-
Taux d'incidence (pour 100 000 habitants)	-	399	435	268	↘	579	↘
Taux de positivité (%) ¹	-	41	41	44	↗	26	↘
Taux de dépistage (pour 100 000 habitants) ¹	-	965	1 065	599	↘	2 280	→
Nombre de passages aux urgences pour Covid	92	4	7	1	↘	-	-
Nombre d'hospitalisations en unité COVID	-	0	2	1	↘	8 456	↗
Nombre d'entrées en soins critiques	-	1	0	0	→	777	↗
Nombre d'EVASAN	-	0	0	0	→		
Nombre de décès	2	1	0	0	→	591	↗

¹ A interpréter avec précaution, dans les cabinets médicaux, seuls les tests positifs sont portés à notre connaissance

² <https://www.santepubliquefrance.fr/dossiers/coronavirus-covid-19/coronavirus-chiffres-cles-et-evolution-de-la-covid-19-en-france-et-dans-le-monde>

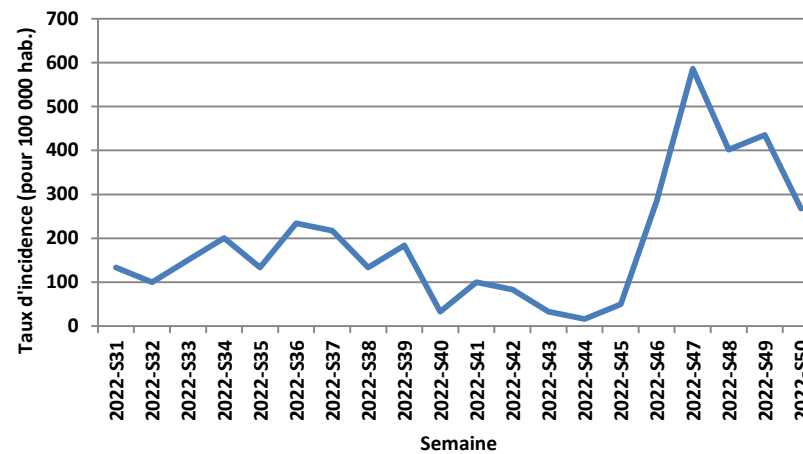
Précisions sur les tests

Evolution hebdomadaire du nombre de PCR et TAG réalisés



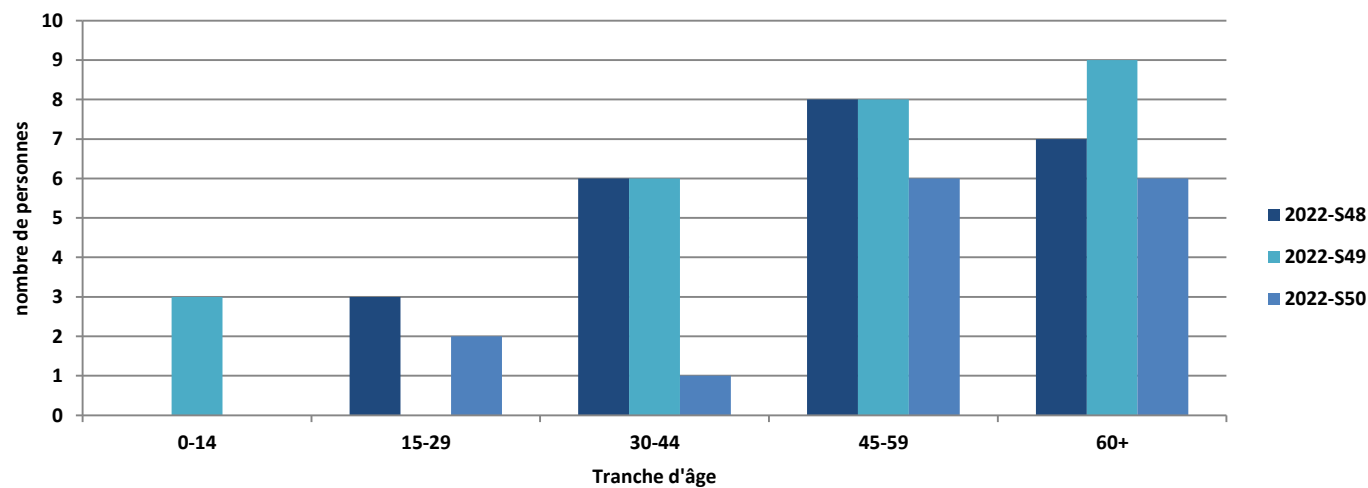
Précisions sur le taux d'incidence

Evolution hebdomadaire du taux d'incidence



Précisions sur les positifs

Evolution du nombre de positifs par tranche d'âge sur les 3 dernières semaines



Vaccination contre la Covid-19 à Saint-Pierre-et-Miquelon

Tableau 1. Nombre de vaccinations réalisées au mois novembre 2022, par âge et par rang d'injection, sur le territoire de Saint-Pierre-et-Miquelon

Age	1 ^{ère} dose	2 nd dose	3 ^{ème} dose	4 ^{ème} dose	Rang d'injection inconnu	Total
0-11	-	-	-	-	-	-
12-17	-	-	-	-	-	-
18-29	-	-	1	3	-	4
30-64	1	-	1	15	3	20
65+	1	4	4	42	2	53
Total	2	4	6	60	5	77

Tableau 2. Estimation des couvertures vaccinales 1, 2, 3 et 4 doses contre la Covid-19 chez les résidents de Saint-Pierre-et-Miquelon **au 14 décembre 2022**, qui étaient déjà résidents lors des premières campagnes de vaccination (cf. méthode)

	Part de non vaccinés (%)	Couverture vaccinale 1 ^{ère} dose (%)	Couverture vaccinale 2 ^{ème} dose (%)	Couverture vaccinale 3 ^{ème} dose (%)	Couverture vaccinale 4 ^{ème} dose (%)
12-17	23,6	76,4	71,8	6,2	0,0
18-29	17,6	82,4	80,4	53,5	0,8
30-64	13,2	86,8	86,2	74,4	1,3
65+	12,4	87,6	86,9	79,5	8,4
Ensemble des 12+	14,2	85,8	84,8	68,5	2,8

Méthode : Pour limiter le biais lié au fort turn-over sur l'archipel, l'estimation est réalisée chez les personnes présentes depuis la première campagne de vaccination et toujours présentes aujourd'hui. Pour les personnes de 18 ans et plus, l'échantillon correspond aux personnes inscrites à la CPS au 18 mars 2021 et toujours inscrites au 9 septembre 2022. Pour les personnes de 12-17 ans, l'échantillon correspond aux personnes inscrites à la CPS au 3 août 2021 et toujours inscrites au 9 septembre 2022.

L'échantillon comprend 4 881 personnes de 12 ans et plus. Au 14 décembre 2022, 5 402 personnes de 12 ans et plus étaient inscrites à la CPS, 521 personnes (10 %) ont été exclues de l'échantillon car arrivées sur l'archipel après les premières campagnes de vaccinations. **Attention** : ces nouvelles estimations peuvent sous-estimer la réalité car elles ne considèrent pas le statut vaccinal des individus arrivés sur l'archipel postérieurement aux premières campagnes de vaccination.

